

Foliesnijder

Handleiding

GCC Puma III 60 Snijplotter / EasySIGN



FabLab Enschede

Versie 1.1 - 12 januari 2015



www.fablabenschede.nl

 /FabLabEnschede



 @FabLabEnschede



 /FabLabEnschede

Inhoudsopgave

<i>Stap 1.</i>	Open programma	3
<i>Stap 2.</i>	Importeren	3
<i>Stap 3.</i>	Zelf tekenen in EasySIGN	4
<i>Stap 4.</i>	Plaats bestand	4
<i>Stap 5.</i>	Zet de machine aan.....	5
<i>Stap 6.</i>	Plaats de folie	5
<i>Stap 7.</i>	Bepaal randen folie	6
<i>Stap 8.</i>	Plotten	6
<i>Stap 9.</i>	Afsnijden van de folie	7
<i>Stap 10.</i>	Afsluiten van de machine	7
<i>Stap 11.</i>	Afmaken van de sticker	8

Stap 1. Open programma

Open het programma **EasySIGN** door via het menu Start op het icoontje te klikken:



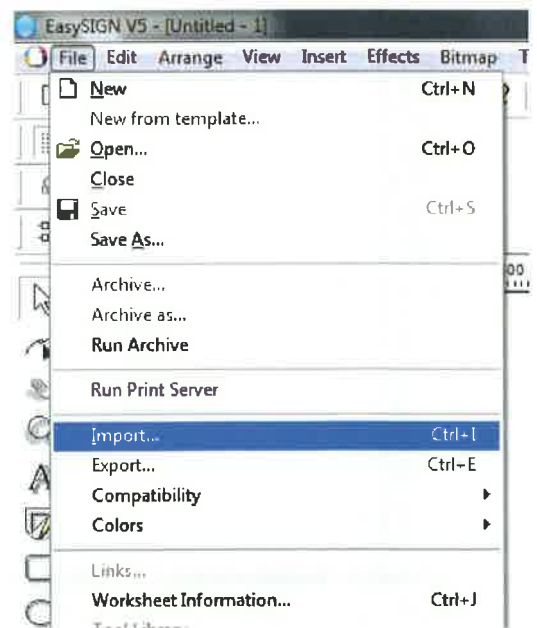
Stap 2. Importeren

Importeer het getekende bestand in EasySIGN.

Dit gaat via "File" in de taakbalk en dan "Import" of via CTRL+I.

De volgende bestanden kunnen worden geïmporteerd:

- Adobe Illustrator **versie 8.0!** (AI)
 - Sla AI bestanden ook onder versie 8.0 op!
- SVG
- CorelDraw (CDR)
- AutoCAD / SolidWorks (DXF & DWG).



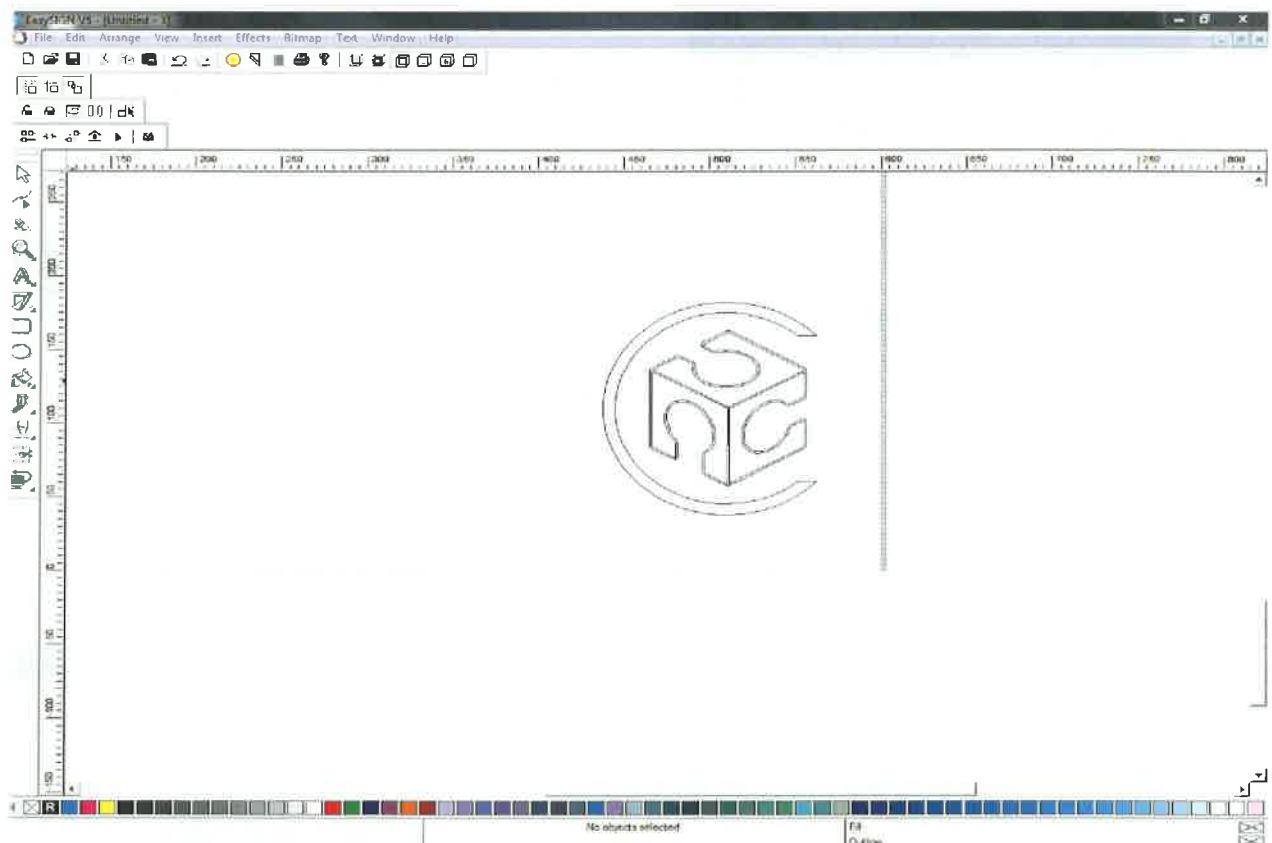
Stap 3. Zelf tekenen in EasySIGN

Naast het importeren van bestanden, kun je ook zelf tekenen in het EasySIGN programma. Voor simpele vormen is deze manier veelal aan te raden.

Stap 4. Plaats bestand

Plaats je getekende bestanden rechts onderin het document en zorg ervoor dat er minimaal een marge van 1cm vanaf de rand over is.

Zorg voor zo vol mogelijk bladvulling over de breedte van het document. Je verbruikt namelijk de breedte maal de hoogte, waarbij de breedte ten allen tijde ongeveer 60 centimeter is en de hoogte variabel (afhankelijk van jouw document).



Figuur 1 - EasySIGN

Stap 5. Zet de machine aan

Zet de machine aan via de knop aan de linker zijkant.

Als het deel met het streepje is ingedrukt, staat de machine aan (Figuur 2).



Figuur 2 - De aan/uit schakelaar aan de linkerkant van de machine

Stap 6. Plaats de folie

Leg de rol met folie op de rollers onder de machine. Trek de folie daarna via de achterkant van de machine onder de rollen door, net over de witte lijn zonder zwarte strepen (Figuur 3).

Zorg ervoor dat de rollen op het materiaal staan. Deze zijn met de hand bij te stellen.

Laat de rollen zakken doormiddel van de hendel op de achterkant van de machine (Figuur 4).



Figuur 3 - Trek de folie door, net over de witte lijn (zonder strepen erop)



Figuur 4 - Laat de rollen zakken met de hendel achterop de machine

Stap 7. Bepaal randen folie

Druk vervolgens op het pijltje naar beneden om de machine de breedte van de folie te laten bepalen.



om de machine de breedte

De machine beweegt nu twee keer heen en weer en laat het mesje twee keer zakken.

De machine is nu klaar voor gebruik.



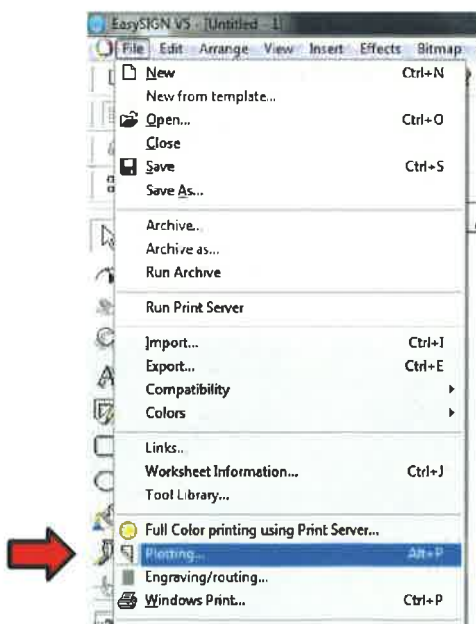
Stap 8. Plotten

Ga weer terug naar het programma EasySIGN.

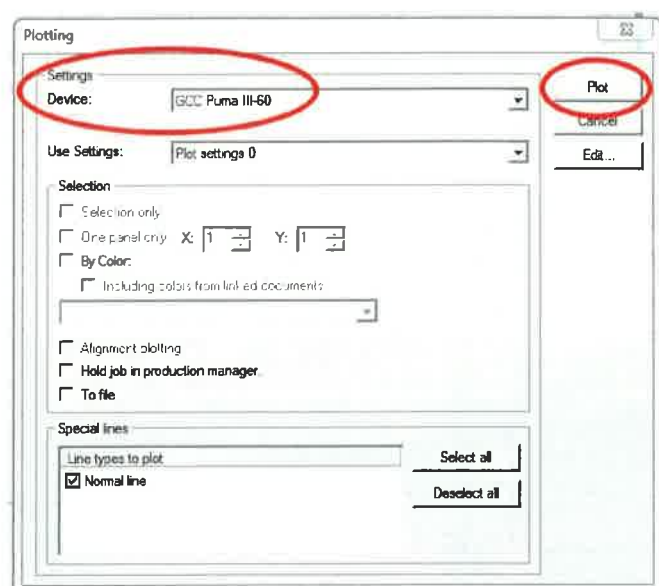
Als het bestand klaar is, dan kan er geplot worden. Dit gaat via het menu "File" en vervolgens de optie "Plotting...". (Figuur 5)

Kies in het volgende venster "GCC PUMA III-60" onder *Device* en druk vervolgens op "Plot". (Figuur 6)

De machine gaat nu snijden.



Figuur 5

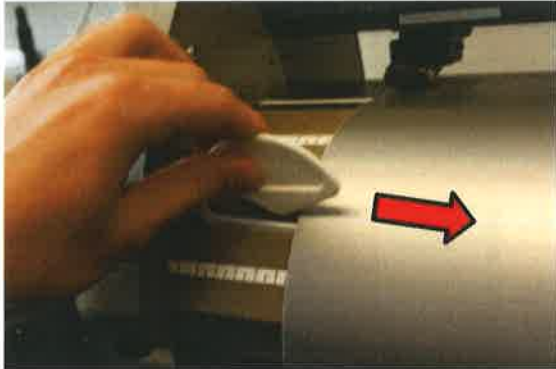


Figuur 6 - Plotting venster

Stap 9. Afsnijden van de folie

Wanneer de foliesnijder klaar is met de taak, snij de folie dan af met de snij-tool (Figuur 7).

Deze snij-tool zet je in de daarvoor bestemde geul en trek deze (recht) langs de folie op.



Figuur 7 - Snij-tool

Stap 10. Afsluiten van de machine

Nadat de machine klaar is, kan het materiaal worden verwijderd door de hendel weer omhoog te zetten.

Zet als laatste stap de machine weer uit met de aan/uit knop.



Stap 11. Afmaken van de sticker

Nadat de machine klaar is met het uitsnijden van de sticker, is het de bedoeling om de sticker over te brengen naar het zogeheten *transfer folie*.

Alle stukken die je **niet** in de sticker wilt hebben, moeten met de hand verwijderd worden. Hiervoor hebben we een aantal gereedschappen bij de foliesnijder liggen (messen, pincet, etc.).

Wanneer je alles wat niet in de sticker hoort hebt verwijderd, is het tijd om de transfer folie aan te gaan brengen.

Plak de transfer folie over het overgebleven materiaal (Zorg ervoor dat de hechting goed is!). Trek daarna het transfer folie er weer af. Als alles goed is gegaan zit het overgebleven materiaal (je sticker) nu aan het transfer folie vast.

Nu kun je via het transfer folie de sticker aanbrengen op een object (of iets anders natuurlijk). Zorg ervoor dat je de ondergrond even vetvrij maakt! Breng daarna de transfer folie aan, en trek dit voorzichtig weer ervan af. De sticker zit nu op het object vast.

